



**ODLSS**

Office of DIVERSE LEARNER  
SUPPORTS + SERVICES



# Seguro Social, Beneficios de Discapacidad Eliminando los Mitos

Maribel Hamer

# Lista de la Agenda



- **Conocer Especialista de Transición**
- **Que es Transición**
- **Aprender los acrónimos**
- **Mitos Vs. Hechos**
- **Administración del Seguro Social**
- **Programa de Beneficios**
- **Papel y Responsabilidades de la Escuela**
- **Papel y Responsabilidades de los Padres**
- **Recursos**
- **Planeando la Acción**



# Objetivos



- **Aprender la importancia de planear la transición**
- **Entender las leyes acerca de la transición**
- **Entender la importancia de conectar a su hijo con los beneficios del Seguro Social**
- **Entender los diferentes programas de beneficios del Seguro Social**
- **Entender la aplicación y elegibilidad para los Beneficios del Seguro Social**



# Continuación de Objetivos

- **Conocer los mitos acerca de los beneficios del Seguro Social**
- **Entender como el empleo afecta los beneficios del Seguro Social**
- **Entender los recursos disponibles en la comunidad que pueden asistir las familias con beneficios del Seguro Social**

# Conocer a Especialista de Transición



- Información alrededor del tema
- Por que la Transición es importante para mi?
- Mi papel apoyando su hijo
- Que espero de Ud.
- Esta bien buscar por ayuda?



Respuesta: **Si!**

*“Bocas cerradas no comen!”*

[mrhamer@cps.edu](mailto:mrhamer@cps.edu)

# Que es la Transición?



**Es un proceso orientado a obtener resultados en la vida de adulto. Estos resultados incluyen:**

- Académicos, Carrera, instrucciones extracurriculares y la distribución de actividades a través de diferentes formas. Esto responde al contexto local, nivel de aprendizaje del estudiante y las necesidades que tenga
- Mantener la misma expectativa para todos los estudiantes acerca del alcanzar calidad de vida en el contexto escolar, de la familia y la comunidad

- National Secondary Transition Technical Assistance Center (NSTTAC), 2010

# Que es la Transición?



Basado en IDEA 2004:

- Servicios de transición son actividades coordinadas que incluyen: (a) instrucción, (b) Experiencias de la comunidad, (c) Servicios relacionados, ***(d) y, desarrollo de empleo y otras actividades después de la escuela pertinentes a la vida adulta***

**Por que es importante conectar estudiantes con agencias comunitarias?**

- La conexión con agencias comunitarias *facilita el movimiento de la escuela a la vida adulta.* Maestros de educación especial están requeridos a ofrecer estas conexiones al estudiante y la familia

# Beneficios y la Transición



## Como los beneficios asisten a los estudiantes en la transición

- La elegibilidad para el Seguro Social es una **puerta** a la variedad de servicios de transición de los estudiantes. La Oficina del Administración del Seguro Social y el Departamento de Educación son responsables de apoyar a los estudiantes en edad de transición hacia la fuerza laboral.
- Programas de beneficios de dinero ofrece un recurso adicional para asistir la transición de estudiantes y de su familia.



# Aprender los Acrónimos



Acrónimos	Significado
SSA	Administración del Seguro Social
SSI	Seguro de Ingreso Suplementario
SSDI	Seguro Social de Discapacidad
SNAP	Programa de Nutrición Suplementaria
WIPA	Programa de incentivo de trabajo y fuerza laboral
HBWD	Beneficios de Salud para Trabajadores
IRWE	Gastos de Seguro para Discapacitados
PASS	Plan para alcanzar apoyo personal
DDS	Determinación de Servicios de Discapacidad
SGA	Trabajo Substancial lucrativo
SEIE	Estudiante Excluido de Igresos

# SSA Casa Mayor



## SSA – Jubilación


Los **beneficios** monetarios recibidos por trabajadores jubilados que han sido pagado en el sistema de **seguro social** durante los anos de trabajo. Los beneficios del Seguro Social son pagados mensualmente a la persona o esposa que le sobreviven.



## SSA – Discapacidad

La ley define discapacidad como la inhabilidad de poder mantener una actividad completa debido a una razón medica, limitación física o discapacidad mental la cual puede resultar en muerte o ha durado mas de 12 meses.

# SSA Beneficios de Discapacidad



## Administración del Seguro Social Programas de Beneficio del Seguro Social

### Ingreso Suplementario del Seguro Social & Seguro Social de Discapacidad

El Seguro Social e Ingreso Suplementario de Programas de Discapacidad son los programas mas grandes que proveen asistencia a personas con discapacidad.

# SSA Beneficios de Discapacidad



## Administración del Seguro Social Programas de Beneficio del Seguro Social

### Seguro Suplementario de Ingreso (SSI)

*Este beneficio es recibido en el primer mes del año*

SSI es el programa del gobierno de EUA para asistir personas con ingresos bajos de la edad 65 años o mayores de esta edad, ciegos o discapacitados.

### Seguro Social de Discapacidad (SSDI)

*Este beneficio se recibe el día 3 de cada mes o cada otro Miércoles*

SSDI Paga sus beneficios y también a ciertos miembros de la familia si usted esta asegurado. Esto significa si usted trabajo lo suficiente para pagar los impuestos del Seguro Social.



## Actividad

- **Siéntese con un compañero si es posible**
- **Va a necesitar las tarjetas de mitos y hechos!!!**

# Mitos Vs. Hechos



- SSI es automático después de sometida la aplicación
- Si un estudiante trabaja puede perder los beneficios de dinero del Seguro Social
- La escuela es responsable para la elegibilidad de los estudiantes al Seguro Social
- Hay especialistas de beneficios en cada oficina para asistir las familias y estudiantes a entender como los beneficios son afectados si trabajan
- Familias y estudiantes no pueden aplicar por los beneficios hasta la edad de 18 años
- Una vez es elegible para la los beneficios el estudiante no se le permite trabajar
- SSDI es solo para adultos



# Mitos Vs. Hechos



- Hay incentivos de trabajo que permiten a los estudiantes trabajar y recibir beneficios al mismo tiempo
- Una vez que el estudiante es elegible para el SSI/SSDI obtendrá mas dinero a través del trabajo
- El estudiante debe tener al menos 3 diagnosis para ser elegible para SSDI/ SSI
- Si el estudiante es elegible para SSI también lo es para Medicaid
- Las reglas del Seguro Social son diferentes para cada estado
- Las familias y los estudiantes tienen una oportunidad del 95% para ser rechazados la primera vez que aplican



# Mitos Vs. Hechos



- Existen \$2000 limite de activos para SSI y Medicaid
- Existen \$2000 limite de activos para SSDI
- SSDI es un derecho de cada individuo
- Si un estudiante trabaja y paga suficiente créditos in FICA puede convertirse elegible para SSDI y Medicare
- Existen 24 meses de periodo de espera para Medicare
- Las familias deben apelar si al niño le es negado la elegibilidad





# Destruyamos esos Mitos!



## Mitos

- SSI es automático después de sometida la aplicación
- Si un estudiante trabaja puede perder los beneficios de dinero del Seguro Social
- La escuela es responsable para la elegibilidad de los estudiantes al Seguro Social
- Hay especialistas de beneficios en cada oficina para asistir las familias y estudiantes a entender como los beneficios son afectados si trabajan
- Familias y estudiantes no pueden aplicar por los beneficios hasta la edad de 18 años
- Una vez es elegible para la los beneficios el estudiante no se le permite trabajar
- SSDI es solo para adultos



# Destruyamos esos Mitos!



## Mitos

- El estudiante debe tener al menos 3 diagnosis para ser elegible para SSDI/ SSI
- Si el estudiante es elegible para SSI también lo es para Medicaid
- Las reglas del Seguro Social son diferentes para cada estado
- SSDI es un derecho de cada individuo
- SSI es el único beneficio de discapacidad que el estudiante es elegible

**BUSTED**

# Destruyamos esos Mitos!



## Hechos

- Las familias y los estudiantes tienen una oportunidad del 95% para ser rechazados la primera vez que aplican
- Existen \$2000 limite de activos para SSI y Medicaid
- SSDI es un derecho de cada individuo
- Si un estudiante trabaja y paga suficiente créditos in FICA puede convertirse elegible para SSDI y Medicare
- Existen 24 meses de periodo de espera para Medicare
- Las familias deben apelar si al niño le es negado la elegibilidad

APPROVED

# SSA Definición de Beneficios



**Existen 5 beneficios de dinero en efectivo a través del Seguro Social que el estudiante puede recibir una vez que es elegible:**

*Favor de notar: La administración del Seguro Social determinara cual o cuales beneficios el estudiante es elegible:*

## **1) Seguro De Ingreso Suplementario (SSI)**

- Estudiante es elegible para este beneficio basado en el tipo de discapacidad y si es menor de 18 años de edad
- La Tasa Federal De Beneficios es \$733 para 2015 (Miembros de una pareja recibiendo el SSI, \$1,100)

## **2) Seguro Social de Discapacidad (SSDI)**

- Este se recibe de acuerdo el dinero pagado en el FICA. Si el estudiante ha trabajado lo suficiente para ganar estos créditos entonces recibirá SSDI ( Para estudiantes mayores de 18 años)

# SSA Definición de Beneficios



**Continuación de los beneficios de dinero en efectivo ...**

### **3) Hijo de Adulto Discapacitado (DAC)**

- Estudiantes que tienen una discapacidad antes de cumplir 22 años, pueden obtener este beneficio si tienen un padre o guardián con discapacidad, jubilado o fallecido ( para estudiantes mayores de 18 años)

### **4) Estudiante Dependiente**

- Estudiantes con o sin discapacidad pueden calificar para este beneficio si el padre o guardián tiene una discapacidad y esta recibiendo los beneficios ( para estudiantes mayores de 18 años)

### **5) Beneficio del Sobreviviente**

- Estudiantes con un padre o guardián que esta fallecido ( para estudiantes mayores de 18 años)

# Quien determina la discapacidad?



## Determinación de Servicios para Discapacitados

- SSA usa el mismo proceso de determinación de discapacidad para los 2 programas, SSDI y SSI
- Finanzas y evaluaciones no medicas son implementadas por la oficina del Seguro Social. Para que el que aplica sea encontrado elegible, la determinación medica inicial se hace por la agencia de Servicios para Determinar Discapacidad (DDS)
- Sin embargo, si el que aplica es denegado a este nivel, el o ella tiene la opción de apelar a:
  - (1) A la misma oficina de DDS y solicitar una reconsideración
  - (2) Al Juez administrativa (ALJ)
  - (3) Consejo de Apelaciones
  - (4) A la Corte Federal

# Disability Determination Appeal Process



## De acuerdo a la Administración del Seguro ...

*Si sus beneficios son denegados la forma mas rápida de apelar es visitando el sitio web y completar una apelación : [www.socialsecurity.gov/disability/appeal](http://www.socialsecurity.gov/disability/appeal).*

*Ud. Puede subir documentos para explicar su apelación, los cuales ayudan a reducir tiempo en el proceso de decisión por la parte de la oficina del Seguro Social. Si ud reside fuera de los EUA, Ud. puede apelar en el sitio web.*

*Si su aplicación de SSI fue denegada y Ud. desea enviar su apelación por escrito, Ud. debe enviar el documento en menos de 60 días a partir del día que recibió la carta del SSA. Nosotros asumimos que usted recibirá la carta 5 días después de la fecha que aparece en el documento, a no ser que pueda demostrar que la recibió en una fecha diferente. Llame a la oficina del Seguro Social si necesita ayuda con la apelación.*

# Proceso de Apelación para Discapacidad



## The Appeals Process



Social Security wants to be sure that every decision made about your disability or Supplemental Security Income (SSI) application is correct. We carefully consider all the information in your case before we make any decisions that affect your eligibility or your benefit amount.

When we make a decision on your claim, we will send you a letter explaining our decision. If you do not agree with our decision, you can appeal—that is, ask us to look at your case again.

When you ask for an appeal, we will look at the entire decision, even those parts that were in your favor. If our decision was wrong, we will change it.

### When and how can I appeal?

If you applied for Social Security disability benefits and your claim was denied, the fastest and easiest way to file an appeal of your decision is by visiting [www.socialsecurity.gov/disability/appeal](http://www.socialsecurity.gov/disability/appeal). You can upload documents online to support your appeal, which will help decrease the time it takes to receive a decision from Social Security.

If you live outside of the United States, you can also appeal your Social Security disability decision online.

If your SSI application was denied or if you wish to send a written appeal form, you must make your request within 60 days from the date you receive our letter. We assume you receive the letter five days after the date on the letter, unless you can show us you received it later. Call your local Social Security office if you need help with your appeal.

### How many appeal levels are there?

Generally, there are four levels of appeal. They are:

- Reconsideration,
- Hearing by an administrative law judge,
- Review by the Appeals Council, and
- Federal Court review.

When we send you a letter about a decision on your application, we will tell you how to appeal the decision.

### Reconsideration

A reconsideration is a complete review of your claim by someone who did not take part in the first decision. We will look at all the evidence submitted when the original decision was made, plus any new evidence.

Most reconsiderations involve a review of your files without the need for you to be present. But when you appeal a decision that you are no longer eligible for disability benefits because your medical condition has improved, you can meet with a Social Security representative and explain why you believe you still have a disability.

### Hearing

If you disagree with the reconsideration decision, you may ask for a hearing. The hearing will be conducted by an administrative law judge who had no part in the original decision or the reconsideration of your case. The hearing is usually held within 75 miles of your home. The administrative law judge will notify you of the time and place of the hearing.

Before the hearing, we may ask you to give us more evidence and to clarify information about your claim. You may look at the information in your file and give new information.

At the hearing, the administrative law judge will question you and any witnesses you bring. Other witnesses, such as medical or vocational experts, also may give us information at the hearing. You or your representative may question the witnesses.

In certain situations, we may hold your hearing by a video conference rather than in person. We will tell you know ahead of time if this is the case. With video hearings, we can make the hearing more convenient for you. Often an appearance by video hearing can be scheduled faster than an in-person appearance. Also, a video hearing location may be closer to your home. That might make it easier for you to have witnesses or other people accompany you.

It is usually to your advantage to attend the hearing (in person or video conference). You and your representative, if you have one, should come to the hearing and explain your case.

If you are unable to attend a hearing or do not wish to do so, you must tell us why in writing as soon as you can. Unless the administrative law judge believes your presence is necessary to decide your case and requires you to attend, you will not have to go. Or we may be able to make other arrangements for you, such as changing the time or place of your hearing. You have to have a good reason for us to make other arrangements.

After the hearing, the judge will make a decision based on all the information in your case, including any new information you give. We will send you a letter and a copy of the judge's decision.

### Appeals Council

If you disagree with the hearing decision, you may ask for a review by Social Security's Appeals Council. We will be glad to help you ask for this review.

The Appeals Council looks at all requests for review, but it may deny a request if it believes the hearing decision was correct. If the Appeals Council decides to review your case, it will either decide your case itself or return it to an administrative law judge for further review.

If the Appeals Council denies your request for review, we will send you a letter explaining the denial. If the Appeals Council reviews your case and makes a decision itself, we will send you a copy of the decision. If the Appeals Council returns your case to an administrative law judge, we will send you a letter and a copy of the order.

### Federal Court

If you disagree with the Appeals Council's decision or if the Appeals Council decides not to review your case, you may file a lawsuit in a federal district court. The letter we send you about the Appeals Council's action also will tell you how to ask a court to look at your case.

### Will my benefits continue?

In some cases, you may ask us to continue paying your benefits while we make a decision on your appeal. You can ask for your benefits to continue when:

- You are appealing our decision that you can no longer get Social Security disability

benefits because your medical condition is not disabling, or

- You are appealing our decision that you are no longer eligible for SSI payments or that your SSI payment should be reduced or suspended.

If you want your benefits to continue, you must tell us within 10 days of the date you receive our letter. If your appeal is turned down, you may have to pay back any money you were not eligible to receive.

### Can someone help me?

Yes. Many people handle their own Social Security appeals with free help from Social Security. But you can choose a lawyer, a friend or someone else to help you. Someone you appoint to help you is called your "representative." We will work with your representative just as we would work with you. Your representative can act for you in most Social Security matters and will receive a copy of any decisions we make about your application.

Your representative cannot charge or collect a fee from you without first getting written approval from Social Security. If you want more information about having a representative, ask for *Your Right To Representation* (Publication No. 05-10075) or you can find it on our website.

### Contacting Social Security

Visit [www.socialsecurity.gov](http://www.socialsecurity.gov) anytime to apply for benefits, open a *my* Social Security account, find publications, and get answers to frequently asked questions. Or, call us toll-free at 1-800-772-1213 (for the deaf or hard of hearing, call our TTY number, 1-800-325-0778). We can answer case-specific questions from 7 a.m. to 7 p.m., Monday through Friday. Generally, you'll have a shorter wait time if you call after Tuesday. We treat all calls confidentially. We also want to make sure you receive accurate and courteous service, so a second Social Security representative monitors some telephone calls. We can provide general information by automated phone service 24 hours a day. And, remember, our website, [www.socialsecurity.gov](http://www.socialsecurity.gov), is available to you anytime and anywhere!



Social Security Administration  
SSA Publication No. 05-30041  
ICN 459260  
Unit of Issue - HD (one hundred)  
March 2015 (Destroy prior editions)



# Proceso de Apelación- Apoyo Adicional



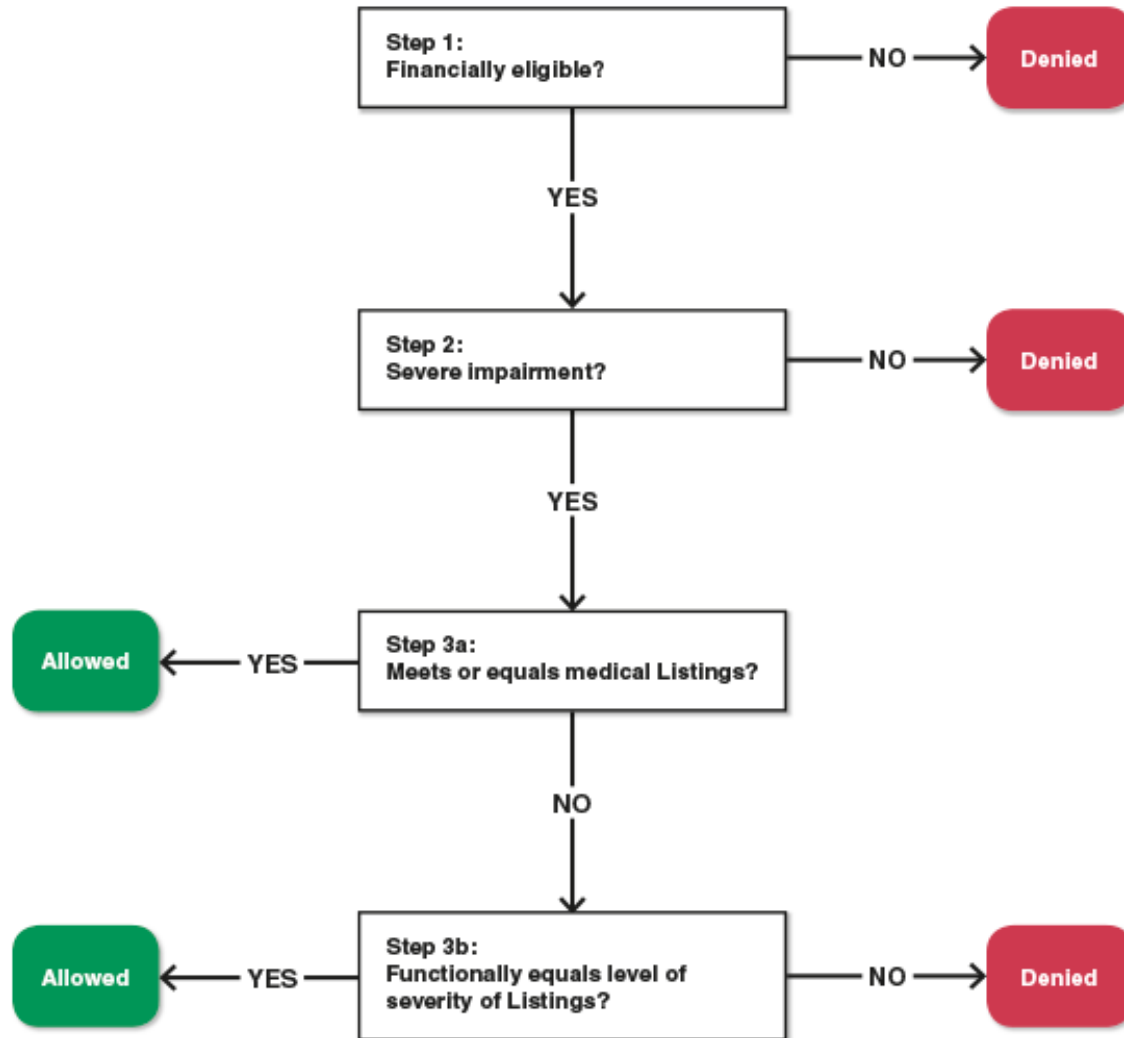
- **Oficina de la Alcaldía para Personas con Discapacidad (MOPD)**
  - Coordinador de Incentivo de Trabajo  
Jocelyne Romasanta & Eric Lopez
  - MOPD Field Office 2102 W.  
Ogden Avenue Chicago, IL 60612  
312.744.MOPD (6673) (voice)
- **Access Living**
  - Centro para Vivir Independiente  
115 W Chicago Ave, Chicago, IL 60654  
(312)640-2100
- **Equip for Equality**
  - 20 N Michigan Ave #300, Chicago, IL 60602
  - (312)341-0022
- **Legal Assistance Foundation (LAF)**
  - 120 S. Lasalle St #900, Chicago, IL 60603
  - (312)341-1070



# Secuencia de Pasos para Elegibilidad



Disability determination process for children



# Secuencia de Pasos para Elegibilidad



**Paso 1: Evaluación Financiera.** Hijos pueden no calificar para beneficios de acuerdo a los records de ingreso. Ellos califican para pagos de SSI en algunos casos si los padres son parte de la misma unidad. Para SSI, las oficinas evalúan el ingreso y el recurso de elegibilidad a través de diferentes reglas. Las oficinas también verifican si el hijo esta trabajando en SGA. Si el hijo esta trabajando en este tipo de actividad, la aplicación es denegada.

**Paso 2: Evaluación Medica para denegar solicitantes que no tienen incapacidad severa.** La oficina de DDS rechaza un hijo en este paso si el o ella no tienen una razón medica para estar discapacitado. También pueden rechazados si su discapacidad es no determinada en el examen. También si la discapacidad no produce la muerte, y tiene una duración de al menos 12 meses. Si la discapacidad es considerada severa entonces pasa al siguiente paso de la evaluación

**Paso 3a: Evaluación Medica para los solicitantes con discapacidad mas severa.** Si el hijo tiene una o mas razones para discapacidad, el DDS decidirá si alguna de estas razones están Listadas para los hijos. La lista cubre la mayoría de las discapacidades afectando condiciones físicas y mentales ( tales como parálisis cerebral, problemas mentales y asma). Como adultos, si la discapacidad no esta en el criterio requerido, el DDS decide si medicamente iguala este criterio. Si el hijo tiene una o mas discapacidades que corresponden a esta lista o iguala los requerimientos de la lista el DDS lo encontrara discapacitado y la determinación es completada.

# Secuencia de Pasos para Elegibilidad



**Paso 3b: Puede un niño severamente discapacitado funcionar en la casa, escuela o comunidad?** Si el hijo tiene mas de una discapacidad y esta no esta listada, el DDS decidirá si esta discapacidad es “funcionalmente igual” a las listadas. Esto significa que el DDS evaluará los efectos de cualquier impedimento en la habilidad de la persona para funcionar en la casa, escuela o comunidad. En particular el DDS considera las siguientes preguntas:

Una vez que el DDS ha evaluado si el hijo puede o no puede hacer las actividades, evaluá la limitaciones en cada uno de los 6 dominios. Los dominios están destinados a evaluar las funcionalidad de la persona. Y son los siguientes:

1. Adquirir y usar la información,
2. Atender y completar las tareas,
3. Interactuar y relacionarse con otros,
4. Moverse alrededor y manipular los objetos,
5. Poder tener cuidado de si mismo, y
6. Mantenimiento de su salud física y bienestar

# SSA Aplicación de Discapacidad



**Aplicación puede iniciarse en línea. No tiene que esperar por una cita:**

Familias y estudiantes pueden visitar [www.ssa.gov](http://www.ssa.gov) y seguir los siguientes pasos para comenzar:

*Paso 1: Revisar la Guía de Discapacidad para Adultos ( para estudiantes mayores 18), Guía Hijo Discapacidad ( Para estudiantes por debajo de la edad 19 años)*

*Paso 2: Completar la aplicación en línea “Aplicación para Beneficios”*

*Paso 3: Completar el reporte en línea: Reporte de hijo o Adulto con discapacidad*

*Paso 4: Completar la Autorización de Revelar Información al Seguro Social (SSA Forma-827)*

**Aplicaciones pueden hacerse en persona:**

- Llamar a la oficina del Seguro Social Numero: 1-800-772-1213 (TTY 1-800-325-0778) entre las 7 a.m. y 7 p.m., Lunes a Viernes para una cita o,
- Familias y estudiantes pueden contactar la oficina local del Seguro Social y preguntar si pueden reunirse con un representante para completar el proceso de aplicación

# SSA Aplicación de Discapacidad



**El Seguro Social puede realizar el proceso mas rápido si el que aplica puede suministrar cierta información durante la entrevista o cerca de la entrevista. Esta información es:**

1. Numero de seguro social
2. Partida de nacimiento o documento del bautismo
3. Nombres, direcciones, teléfonos de los médicos, trabajadores sociales, hospital y clínicas que puedan ofrecer información acerca de la discapacidad
4. Nombre y dosis de las medicinas
5. Record médicos, terapeutas, hospitales, clínicas y trabajadores sociales.
6. Laboratorio y resultados de los exámenes
7. Un sumario de historia de trabajo
8. Copia del mas reciente W2 forma o auto empleo o copia de los impuestos del pasado año

*(Si el estudiante no trabaja, números 7 y 8 no son necesarios)*





# **Seguro de Ingreso Suplementario**

## **Revisión de los beneficios &**

### **Incentivos de trabajo**

# SSA Aplicación de Discapacidad



- Basado en Necesidades – Poco o no ingreso
- Programa Federal suplementado a través del ingreso de los impuestos.
- Beneficio mensual para el 2014 es **\$733.00** individual para una pareja, **\$1,100**.
- Limite de activos para individuales por mes **\$2,000** y para parejas **\$3,000**.
- Elegible para Medicaid



***Note: En Illinois, Medicaid es no automático por lo que necesita aplicar.***



# Seguro de Ingreso Suplementario(SSI)



- Por debajo de la edad de 18 y recibiendo SSI debido a su discapacidad

**Considerando** – Algunos hijos son no elegibles para SSI o la cantidad de SSI es reducida debido a la Consideración. Entonces el ingreso de uno o los dos padres es considerado para la elegibilidad de SSI o la cantidad que el niño recibirá.

**En especie de Soporte-** Si Ud. Es un recipiente de SSI viviendo con otras personas, SSA determina si Ud. esta recibiendo Especie de Soporte de esas otras personas. Si Ud. recibe apoyo de ellos SSA reducirá su beneficio de dinero. SSA usa dos métodos para reducir su ingreso, 1/3 Regla de Reducir o Valor Máximo Presumido (PVM)

- Si cheque están siendo reducido basado en este argumento, la única forma de revocarlo es preguntar a un representante de SSA

**Si el estudiante es no elegible debido a padres consideración, el debe reaplicar como adulto 1 mes después del cumplir los 18 años**

**Por que?** -- Por que a la edad de 18 nos la consideración de padres termina!

# SSI #1 Incentivo de Trabajo – Exclusión de Ingreso para el Estudiante (SEIE)



SEIE es el Numero 1 Incentivo de Trabajo para Estudiantes elegibles por SSI y que desean trabajar

## Requerimientos:

- Debajo de la edad de 22.
- Recipientes de beneficios de Seguro Social
- Debajo de la edad de 22, solteros
- Estén en grado 7-12 o cursos vocaciones de al menos 12 horas / semana y 15 horas / semana en practica o
- Atendiendo clases en el colegio o la Universidad al menos 8 horas por semana

**SSA excluye hasta \$1,780 (2015) de ingreso Ganado por mes y hasta \$7,180 (2015) al ano.**

**Note: Este para los SSI estudiantes debido a su propia discapacidad no a los dependientes**

# SSI #1 Incentivo de Trabajo – Exclusión de Ingreso para el Estudiante (SEIE)



## Que pasa cuando se acaba el verano o vacaciones?

- El estudiante se queda en el SEIE y notifica a la oficina del Seguro Social que va a regresar a la escuela
- Para la mayor parte de estudiantes, esto permite SEIE a ser aplicado como empleo de verano y hasta una exclusion máxima de \$7,180 anuales



# SSI #1 Incentivo de Trabajo – Exclusión de Ingreso para el Estudiante (SEIE)



## Pasos para reclamar SEIE para su hijo



- Informar la oficina local del Seguro Social que su hijo:
  - A. Estudiante tiene el criterio necesaria (prueba de registración)
  - B. Estudiante esta trabajando (prueba de ingreso)
  - C. Estudiante desea SEIE para aplicar

**IMPORTANTE: No asume que SSA aplicara automáticamente por Ud.**

# SSI #1 Incentivo de Trabajo – Exclusión de Ingreso para el Estudiante (SEIE)



## 18 Anos de Edad para Re determinar

- A la edad de 18 años la discapacidad del estudiante es re determinada para saber si sigue teniendo la elegibilidad requerida. La Administración del Seguro Social determina si el individual tiene las calificaciones de adulto para ser discapacitado

# SSI y Trabajando



**Que Pasa cuando el estudiante esta por encima de los 18 anos, no es un estudiante y comienza a trabajar?**

Puede perder los beneficios de SSI? **NO**

## SSI Calculando

- Exclusión General de Ingreso (\$20.00)
- Exclusión de Ingreso Obtenido (\$65.00)
- Impedimento relacionado con gastos de trabajo(IRWE)
- Cada \$2.00 ingreso, reduce su cheque de SSI por un \$1.00



# SSI y Trabajando continua...

What happens when a student is over the age of 18, is no longer a student, and starts working?

Will he/she lose their SSI cash benefit? **NO**

**\$1000** Gross Earned Income  
 - \$20 General Income Exclusion  
 \$980  
 - \$65 Earned Income Exclusion  
 \$915  
/.2 Divide by 2  
**\$457.50**

\$733.00 2015 SSI Federal Benefit Rate  
 - \$457.50  
**\$275.50 New SSI monthly Amount**

\$275.50 (SSI) + \$1000 (wages) = **\$1,275.50** Total Monthly Income



# Medicaid & Trabajando



What will happen to Medicaid when a beneficiary goes to work?

Section 1619- Continued Medicaid



This incentive continues Medicaid coverage for most working SSI beneficiaries even after earnings become too high to allow a cash benefit

*You will remain eligible for 1619 until your income surpasses \$27,829/yearly, or \$2,319 a month (amount for 2014).*

+ This is GROSS, not NET



# Plan para Alcanzar Auto Apoyo (PASS)



- Un plan para alcanzar auto apoyo (PASS) permite que Ud. Pueda ahorrar ingreso y recursos por un tiempo especifico para alcanzar su meta de trabajo
  - Por ejemplo, un individuo puede colocar dinero para gastos de educación, entrenamiento o comenzar su negocio siempre los gastos deben estar relacionados a una meta de trabajo
  - El Dinero en el PAS plan no contara como un activo que determine la elegibilidad para SSI
- **Pass-son fondos designados que no cuentan para la oficina del SSA cuando se calcula la elegibilidad de SSI y el beneficio de ingreso**

# Impedimento relacionado a incentivos de trabajo



- Gastos que pueden ser deducidos del ingreso bruto para determinar ingreso contable para SSI o SSDI.
- Costo no reembolsado en IRWE es deducido de el ingreso obtenido
- Someter recibos de IRWE al Oficina del Seguro Social antes del 10<sup>th</sup> de cada mes

Esto incluye gastos fuera del bolsillo para:

- Servicios de cuidado,
- Drogas de rutina y servicios,
- Equipos médicos,
- Costos de transportación

Please note: IRWE can be applied to both SSI/SSDI beneficiaries

## EARNING FICA CREDITS FOR SSDI

- The credits are based on the amount of your earnings. Your work history determines your eligibility for disability benefits.
- In 2014, you receive one credit for each \$1,200 of earnings, up to the maximum of four credits per year.
- The number of credits you need to be eligible for benefits depends on your age and the type of benefit.
- How many credits you need for disability benefits depends on how old you are when you become disabled:
  - If you become disabled before age 24, you generally need 1½ years of work (six credits) in the three years before you became disabled.
  - If you are 24 through 30, you generally need credits for half of the time between age 21 and the time you became disabled.
  - If you are disabled at age 31 or older, you generally need at least 20 credits in the 10 years immediately before you became disabled



## SSDI Preguntas frecuentes:

**1. Cuantos créditos necesita mi hijo para tener SSDI ?**

**2. Es SSDI mayor que SSI?**

**3. Podrá mi hijo obtener Medicare si es elegible a SSDI?**

# ODLSS Transition Additional Support



**ODLSS**

Office of DIVERSE LEARNER  
SUPPORTS + SERVICES



**Maribel Hamer**

**Special Education Transition Specialist**

**Office of Diverse Learner Supports & Services**

**Chicago Public Schools**

**Cell: (630)470-4695**

**Email: [mrhamer@cps.edu](mailto:mrhamer@cps.edu)**